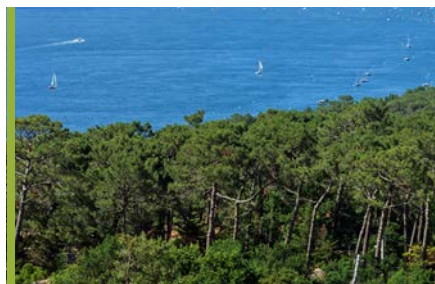
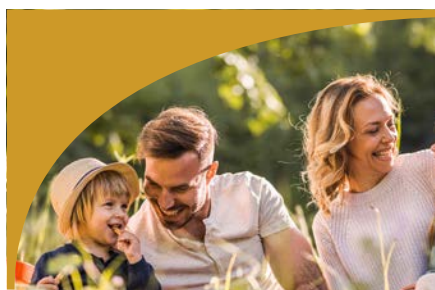


2018



Rapport d'activité MSA Gironde



gironde.msa.fr



L'essentiel & plus encore

Daniel ABALEA *Directeur de la MSA Gironde*



L'année 2018 aura été une année particulièrement dense pour la MSA Gironde et nous nous sommes attachés à répondre aux enjeux qui nous ont été fixés.

Tout d'abord, par la mise en œuvre des mutualisations de proximité avec la MSA Sud Aquitaine. Ce déploiement a nécessité des mois de formation de nos collaborateurs, des ajustements dans la gestion des dossiers et une mobilisation de l'ensemble du personnel. Aujourd'hui, face à ce projet d'envergure, il importe de le piloter avec constance et de suivre les résultats obtenus pour consolider dans la durée notre activité avec un leitmotiv : la qualité du service rendu à nos adhérents et entreprises.

En matière de législation, la phase de déploiement de la DSN (Déclaration Sociale Nominative) a fortement impacté les services de la MSA et a modifié les relations avec les employeurs. Nous avons souhaité apporter un accompagnement à chaque étape du parcours sinueux de la DSN, du démarrage au versement des cotisations.

Les actions phares menées en 2018 dans le domaine de l'action sanitaire et sociale se sont notamment inscrites dans le cadre du « Schéma départemental jeunesse » pour les jeunes de 11 à 25 ans et du « Schéma départemental des services aux familles 2016-2020 » qui répond à la question du soutien à la parentalité, au développement et à la diversification de l'offre d'accueil du jeune enfant, aux côtés de nos partenaires. D'autres actions de répit ont été mises en place afin de prévenir le risque d'épuisement professionnel des exploitants agricoles et soutenir des salariés de la production en situation de burn-out.

Dans le domaine de la Santé Sécurité au Travail (SST), la mission de la MSA est de préserver la santé des professionnels de l'agriculture dans toutes ses composantes (physique, mentale, sociale). Pour contribuer à cette mission les services SST en Gironde ont mené des actions de formation, des actions de sensibilisation, des journées de prévention auprès des professionnels et participé à des événements d'envergure comme le salon Vinitech-Sifel et le Jumping de Bordeaux.

En 2018, les intempéries, aux conséquences désastreuses, n'ont pas épargné la Gironde. La MSA s'est mobilisée en urgence pour apporter dans un premier temps un soutien et une écoute aux agriculteurs concernés, puis un dispositif d'accompagnement économique (mise en place d'échéanciers de paiement des cotisations, examen avec bienveillance des demandes de remise de majorations de retard, prise en charge partielle éventuelle des cotisations dans le cadre du dispositif des crises agricoles, etc.).

Je vous invite à découvrir au travers de ces quelques pages les chiffres utiles et événements marquants de l'année 2018.

L'année 2019, c'est l'année de préparation des élections de la MSA en 2020. Les actions sur le terrain et la connaissance de notre public font de la MSA Gironde un acteur et un interlocuteur important sur les territoires ruraux. Il convient à chacun d'entre nous de se mobiliser sur la participation à l'élection si nous voulons conforter la place de la MSA au quotidien.

Bonne lecture





La MSA en Gironde c'est

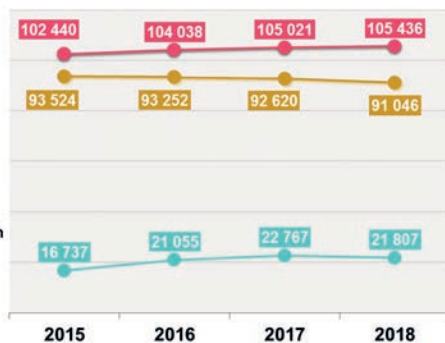
- 170 800 * assurés protégés,
soit une diminution de 0,7 % par rapport à 2017

* Au régime agricole avec double compte au 1^{er} janvier 2018
(Source Chiffres utiles Réseau 2018 – CCMSA)



Nos ressortissants en 2018

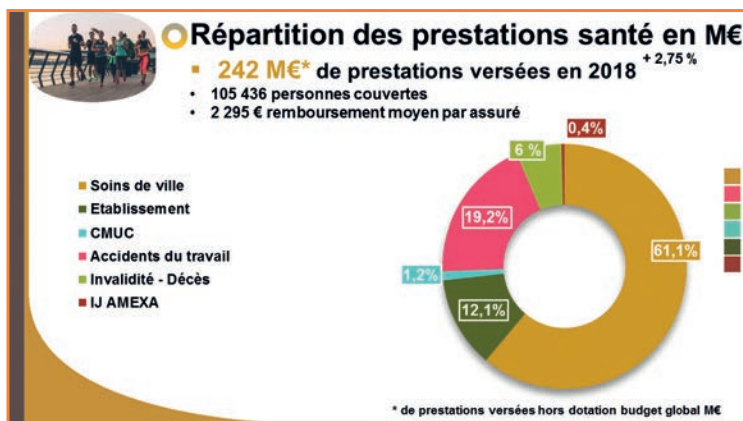
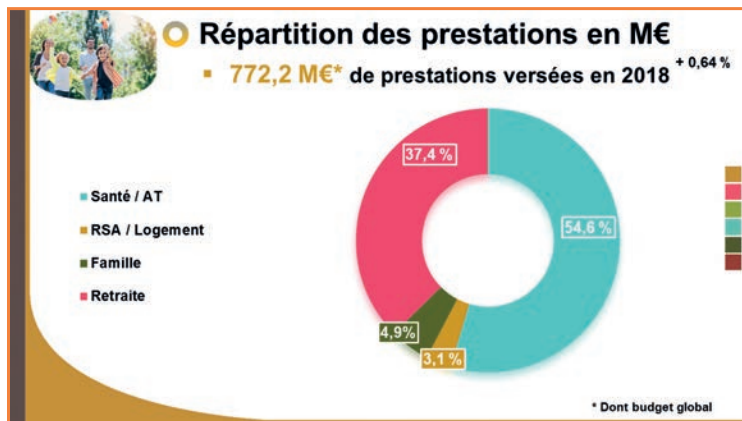
- Nombre de retraités
- Nombre de personnes couvertes en santé
- Nombre de bénéficiaires en famille



La population active en Gironde

- Nombre de salariés
- Nombre de d'exploitants
- Nombre d'employeurs







○ Nos campagnes de prévention santé

▪ Dépistage organisé du cancer du sein

- **Valorisation « Octobre Rose »** au niveau des 5 points d'accueil MSA : sensibilisation des assurés sur le territoire, stand installé au siège, participation et mobilisation active du personnel de la MSA.
- **Arlequinades à Etauliers** : action des élus MSA de Haute Gironde en partenariat avec l'AGIDECA
 - ↳ 230 personnes mobilisées et sensibilisées les 13 et 14 octobre

▪ Action "Prévention du mal être" auprès des jeunes en MFR

- Projet régional coordonné par la MSA Gironde (14 MFR concernées en région) et soutenu par l'Agence Régionale de Santé.
- Intervention sous forme de « théâtre forum », par une troupe spécialisée
 - ↳ 3 MFR participantes en Gironde en 2018 : Lesparre, St Zans Médoc, Vayres
 - ↳ 3 groupes d'élèves volontaires ont participé au stage de 2 jours et demi



○ Le contrôle médical et ses missions

▪ Le contrôle médical s'assure du bon respect du fonctionnement du système de santé auprès :

- Des adhérents (contrôles des arrêts de travail, accords de prise en charge,...)
- Et des professionnels de santé (respect des règles administratives dans la pratique médicale, suivi des dossiers médicaux des assurés).

CHIFFRES CLÉS

- 23 218 avis d'arrêts de travail maladie reçus salariés et non salariés
- 3 508 assurés convoqués par les médecins conseils

▪ Le Plan de Maîtrise Médicalisée des Dépenses de Santé

- **Grand Appareillage** : le contrôle des demandes d'accord préalable a concerné **39 dossiers** et ont permis un montant net global d'économie de **104 118 €** pour la caisse.
- **Établissements de santé** : le contrôle de la tarification des séjours hospitaliers a permis de notifier **196 000 €** d'indus aux établissements contrôlés.



○ Les nouveaux Instants Santé 2018

▪ Pour qui ? Pourquoi ?

- **Cible** : la population non consommatrice
- **Objectif** : aider et sensibiliser les assurés à prendre soin de leur santé, et à prévenir les risques en les intégrant dans un parcours de prévention.

▪ Un parcours en 3 étapes

- un entretien personnalisé avec une infirmière ayant pour finalité de développer chez la personne une meilleure maîtrise de sa santé (identification des facteurs de risques, offre adaptée à chaque personne...);
- une animation nutritionnelle, réalisée par une diététicienne, autour de thématiques liées à l'équilibre alimentaire;
- un entretien motivationnel à l'arrêt du tabac, réalisé par une infirmière, pour les assurés qui le souhaitent.

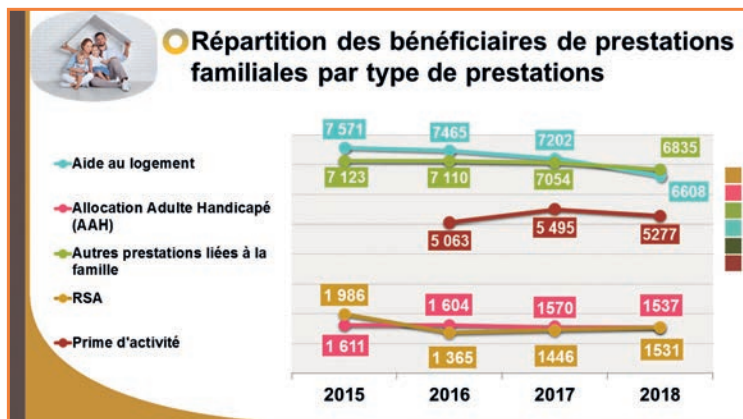
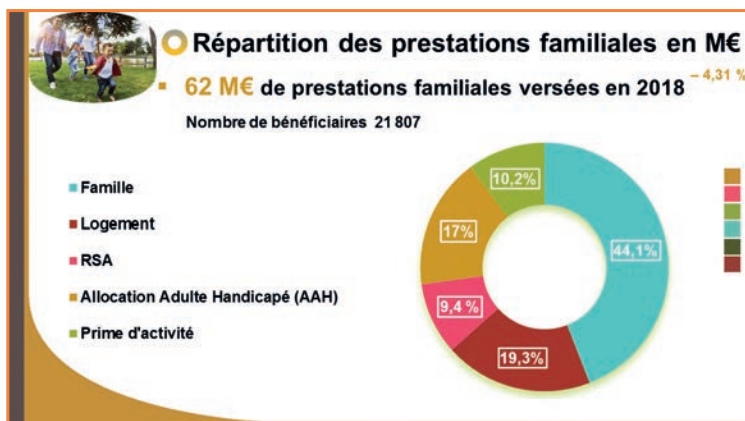
▪ POPULATION CIBLE

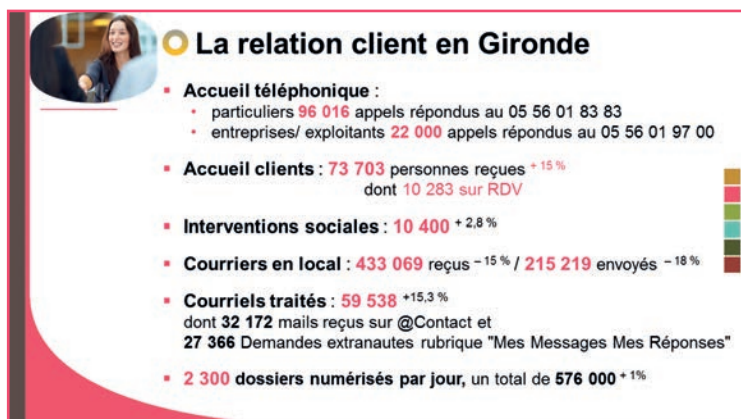
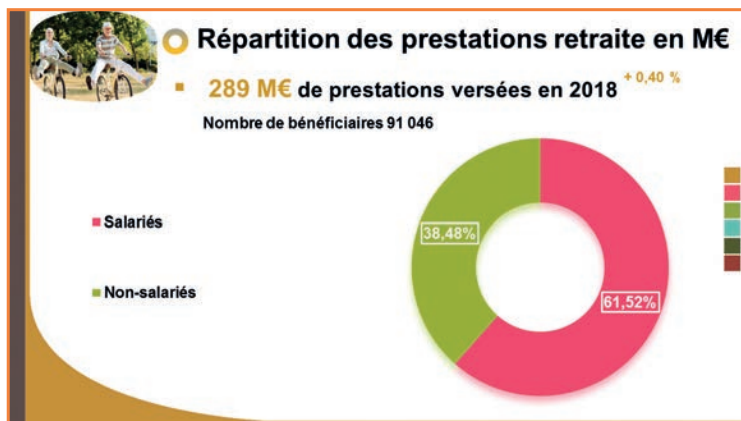
- 4795 personnes âgées de 16 à 74 ans
- 288 examens pré médicaux réalisés

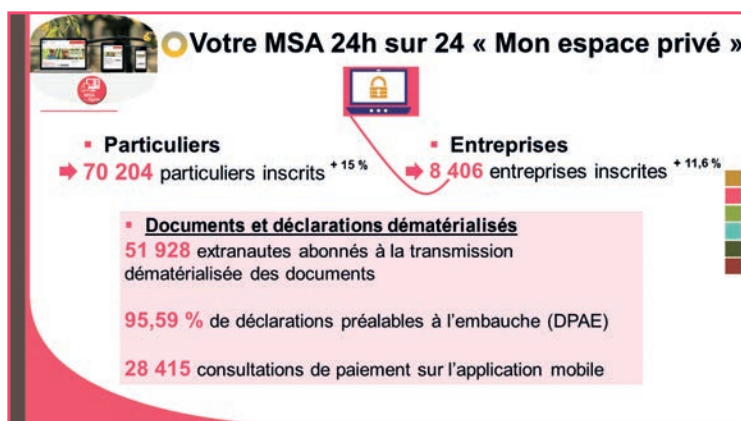
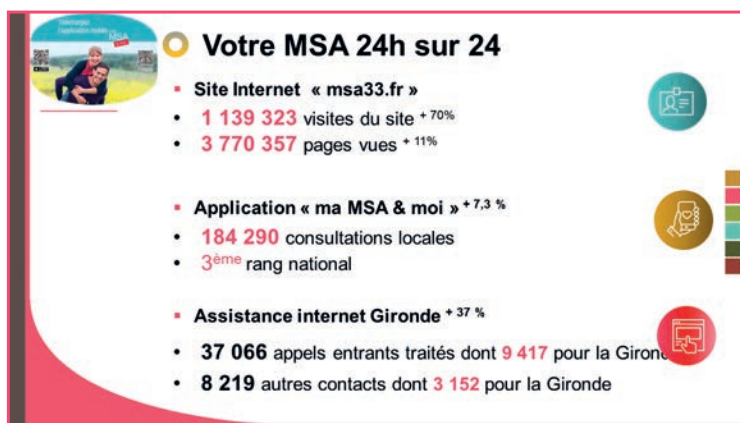
- 451 consultations effectuées

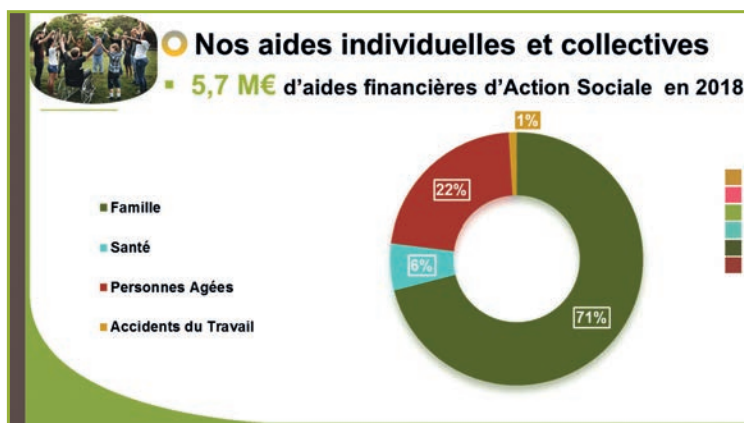
▪ CHIFFRES CLÉS

- Taux de participation des jeunes de 16 ans: 21 %
- Taux de participation des 25-74 ans : 4,90 %









○ Des actions sociales sur le territoire

- «Le Bus numérique» : Informatique, réseaux sociaux, web, email, espace personnel MSA ... tout l'univers du numérique réunit dans un même espace : un bus itinérant connecté !
- Spectacle musical « Avant j'étais vieux » : représentations théâtrales pour la sensibilisation des seniors sur la question du bien vieillir et des actions de prévention (ateliers ASEPT).
- Schéma Départemental de l'animation de la vie sociale 2017-2021
 - Ce schéma a 3 finalités :
 - l'inclusion sociale et la socialisation des personnes,
 - le développement des liens sociaux et la cohésion sociale sur le territoire,
 - la prise de responsabilité des usagers et le développement de la citoyenneté.

Partenaires : la CAF, le Département et l'Etat.

- Schéma Départemental Jeunesse
 - Déploiement du plan d'actions pour les jeunes de 11 à 25 ans avec les différents partenaires. Présidence de la MSA Gironde 2018-2019.

Partenaires : la CAF, le Département et l'Education Nationale et la Direction Départementale de la Cohésion Sociale (DDCS).

- Schéma départemental des services aux familles 2016-2020
 - Déploiement du plan d'actions pour les jeunes de 11 à 25 ans avec les différents partenaires. Partenaires : la CAF, le Département et l'Education Nationale et la DDCS.

○ Des actions sociales sur le territoire

- Aide au répit des exploitants et des salariés de la production pour prévenir le risque d'épuisement professionnel
 - Bénéficier de journées de remplacement, d'aides pour les démarches de santé, d'aides au financement, d'activités de bien-être type yoga, sophrologie ou encore pour partir en vacances : → 56 exploitants bénéficiaires en 2018.
- Ensemble pour la Relance des Agriculteurs Fragilisés (ERAF)
 - Dispositif de détection précoce des agriculteurs en difficulté. Proposition d'un accompagnement global (social, familial, technique et économique).
- Cellule « Maintien dans l'emploi »
 - Permettre aux assurés en arrêt de travail et en risque de désinsertion professionnelle de bénéficier d'un accompagnement pour vers le retour en emploi (aménagement poste, formation...).
- Dispositifs « vacances »
 - Faciliter l'accès aux départs en vacances, lever les freins économiques et culturels :
 - « Partir pour rebondir, Seniors en vacances, Départs à la journée, Week-end, séjour Part âge » : → 135 familles bénéficiaires en 2018
 - Ateliers « Estime de Soi »
 - Action qui relève des ateliers de l'inclusion. Objectif : reprendre confiance en soi.



○ La Santé Sécurité au Travail (SST)

- **Acteurs et interlocuteurs** : une équipe de médecins du travail, infirmiers, conseillers en prévention des risques professionnels et administratifs (dont un médecin chef de service SST et un responsable PRP)
- **Une approche pluridisciplinaire de nos missions** : développer des actions de prévention, de formation et d'information pour toutes les entreprises du monde agricole. Eviter toute altération de la santé et de la sécurité des travailleurs du fait de leur travail.
- **Manifestations 2018 en Santé Sécurité au Travail** :
 - **Jumping de Bordeaux**, sur le thème de « l'approche en sécurité du cheval ».
 - **Salon Aquitania**, sur le thème de la « Prévention des chutes de hauteur en élevage et l'amélioration des conditions de travail lors de l'écornage ».
 - **Salon PREVENTICA**, sur le thème « Des métiers et actions menées en SST Nouvelle Aquitaine ».
 - 4 conférences sur : la « Qualité de Vie au Travail », les « Troubles Musculo-Squelettiques » (TMS), le « Machinisme agricole » et le « Maintien dans l'emploi ».
 - **Salon VINITECH SIFEL**, un stand autour de 3 pôles : une animation en « réalité virtuelle » dans un chai, une « Maquette d'une exploitation agricole » et la « Prévention des TMS en viticulture ».
 - 3 conférences : sur la prévention du risque chimique, les TMS et le machinisme.



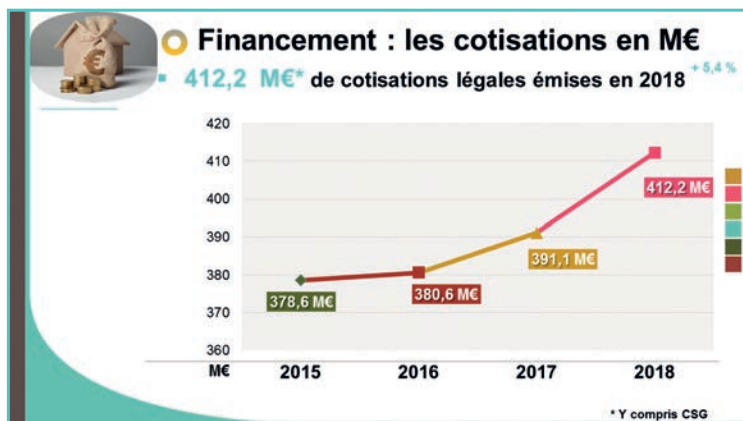
○ La Prévention des Risques Professionnels


- **Formations** :
 - Manipulation et contention des bovins.
 - Evaluation du risque chimique (avec l'outil SEIRICH)
 - Prévenir les chutes de hauteur
- **Actions de sensibilisation** :
 - Réunion d'échanges sur les Troubles Musculo-Squelettiques (TMS)
 - Journée prévention tracteurs et matériels agricoles
- **Participations à des manifestations agricoles** :
 - Comice du Bazadais
 - Concours réglages des pulvérisateurs des lycées agricoles
 - Forum installation en partenariat avec les Jeunes Agriculteurs
- **Aides financières pour la prévention et l'amélioration des conditions de travail** : 34 dossiers, 2 dossiers de subventions, 1 contrat de prévention et 1 dossier de ristourne pour un montant total de 135 000 €.



○ Le suivi médical individuel des salariés agricoles

- **81 %** de taux de fréquentation aux visites médicales
- **4 713** examens périodiques
- **2 367** examens d'embauche
- **4 158** visites d'expertise (reprise, demande)
- **1 049** interventions en entreprise dont **499** études de postes
- **9** dossiers Phyt'Attitude



-  **Accompagnement des exploitants victimes d'aléas climatiques**
- Objectif :** accompagner les exploitants victimes des épisodes de grêle de Mai et juillet 2018.
- Mise en place d'un dispositif d'urgence avec **une ligne téléphonique dédiée 64 appels.**
 - Orientation des appels sur les services de la DIRECCTE pour les questions de chômage partiel.
 - Orientation vers les services internes pour l'évaluation des droits et pour des aides sociales.
 - Orientation vers PSYA pour étude psychologique en ligne.
 - Accord d'échéanciers de paiement.
 - Orientation vers le PASS' AGRI sur le site gironde.msa.fr.



Accompagnement des entreprises

- Prises en charge de cotisations sociales : **1 849 987 M€** dont
 - 1 516 000 €** pour **499** viticulteurs victimes du gel 2017
 - 97 665 €** pour **41** apiculteurs
 - 135 835 €** pour **57** éleveurs victimes de la grêle
 - 100 487 €** répartis sur **708** chefs d'exploitation pour compenser la hausse des cotisations personnelles liée à la mise en place du micro-bénéfice-agricole.
- Echéanciers de paiement
516 entreprises pour un montant total de **6,1 M€**
- Remises gracieuses de retard
1 321 en 2018 pour un montant de **889 766 €**



Une entreprise qui s'engage...

- Pour l'environnement
 - 5** des **8** véhicules en libre-service sont électriques soit **41 %** des kms parcourus.
 - 17,4 tonnes** de papier et carton remis dans un circuit de recyclage ^{+26%}
 - **5 326 kg** de gaz à effet de serre (co²)
 - Economie de **400 086 litres** d'eau
 - Mise en œuvre d'un tri sélectif aux postes de travail du siège (en novembre 2018)

Pour l'insertion professionnelle des personnes en situation de handicap

Le taux d'emploi de personnes en situation de handicap est de **8,12%** (obligation 6%) grâce à :

- L'embauche et le maintien dans l'emploi de **42** salariés reconnus travailleurs handicapés (7,86 % du taux d'emploi);
- Un recours à des prestataires externes du milieu protégé (0,26 % du taux d'emploi).

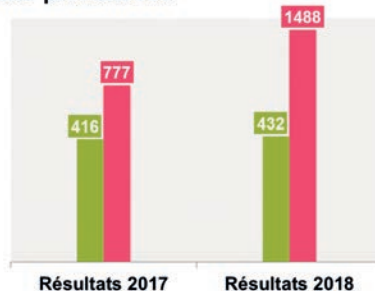


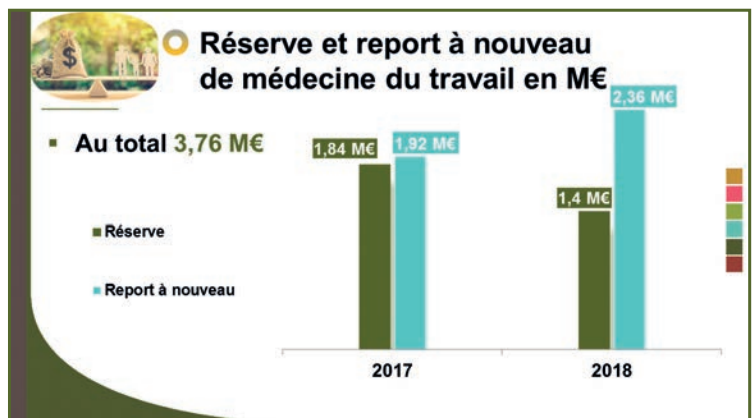
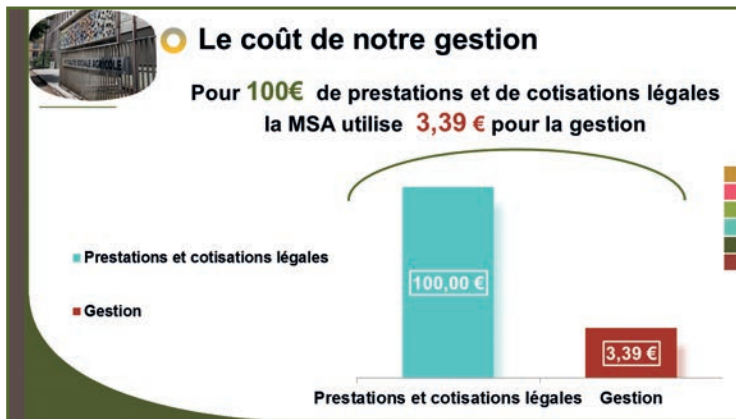
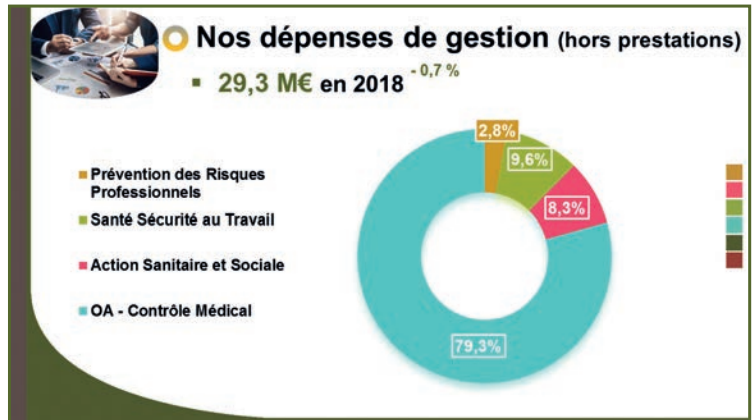
Maîtrise des risques et lutte contre la fraude

- 9** sanctions prononcées

Fraudes en prestations en k€

Fraudes en cotisations en k€ et travail illégal







○ Notre offre de services sur les territoires

▪ MSA SERVICES fédère 6 associations

Elle les soutient et les accompagne au quotidien dans leur activité. Elle assure également pour elles : la comptabilité, la gestion sociale et l'appui conseil.

▪ Ingénierie MARPA (*Maisons d'Accueil et de Résidence pour l'Autonomie*)

Depuis mai 2015, elle accompagne les collectivités dans la création de MARPA et autres petites Unités de Vie (PUV) depuis la vérification des besoins sur le territoire jusqu'à l'ouverture de la structure. Elle assure actuellement le suivi de 4 projets MARPA pour le compte de la MSA : **MARPA de Saint-Savin, de Castelnau, du Grand Saint-Emilionnais et Galgon.**

▪ Habitats regroupés

En complément des projets MARPA, MSA Services accompagne les collectivités qui souhaitent mettre en place des projet d'habitats regroupés/partagés/inclusifs.



○ Notre offre de services sur les territoires

▪ DOM'ÉVAL 33

Elle intervient en vue de l'amélioration du quotidien des personnes qu'elle rencontre.



▪ CHANODE

Création en 2018, de l'association Chanodé « *chaperon pour un nouveau départ* » dont l'activité est l'accompagnement au déménagement des séniors et personnes ayant besoin d'un soutien.



○ Notre offre de services sur les territoires

▪ MSA Services Formation

Elle a pour objet le déploiement, l'organisation, l'animation et le suivi des actions de formation destinées au perfectionnement ou à la qualification des métiers.



Notre offre de services sur les territoires

BRINS D'EVEIL

Les établissements d'accueil collectif de jeunes enfants gérés par l'association "Brins d'Eveil" offrent un accueil collectif régulier ou occasionnel pour les enfants âgés de 10 semaines à 4 ans révolus.

↳ Son activité en 2018

- Au 1^{er} août 2018, l'Association Brins d'Eveil a intégré un établissement supplémentaire « L'île aux enfants » à Mios dans le cadre d'une délégation de service publique : 20 enfants et 10 salariés.
- Au total l'Association gère 8 établissements « multi-accueils » cela représente :
 - 389 enfants accueillis;
 - 277 076 heures réalisées par les enfants.
- Grâce à ce développement, 2 pôles d'expertise ont été créés :
 - ↳ un Pôle Pédagogique
 - ↳ un Pôle Santé



Notre offre de services sur les territoires

PRESENCE VERTE

L'association a pour but de faciliter le maintien à domicile et d'aider à la vie quotidienne, par la promotion et la mise en œuvre de la téléassistance à domicile.

↳ Son activité en 2018

- Une activité toujours en croissance avec **8225** abonnés en 2018 ^{+1,5 %} par rapport à 2017 répartis sur les 3 départements : Gironde, Charente et Charente maritime.
- Sur le plan National plus de 115 000 abonnés disposent du service de téléassistance PRESENCE VERTE.



Notre offre de services sur les territoires

ASEPT GIRONDE

C'est l'acteur de la prévention santé et du lien social. L'association a pour mission de déployer et d'animer des actions de prévention Santé à destination des seniors de plus de 55 ans pour préserver leur qualité de vie à domicile et maintenir le lien social.

↳ Son activité en 2018

- Des ateliers et forums pour 5372 seniors en Gironde
- 359 actions
- 49 manifestations Grand Public, forums, salons
- 11 formations à l'attention des animateurs du réseau
- 94 stagiaires – 2342 heures de formation
- 5 nouveaux ateliers en 2018 et 2019 : **Bienvenue à la retraite, Atelier numérique, Yoga du rire, Bien chez soi, Bien sous la couette.**

Les actions sont déployées dans le cadre d'un large partenariat institutionnel :





2018



MSA Gironde

13, rue Ferrère Tél : 05 56 01 83 83

CS 51585

33052 Bordeaux Cedex gironde.msa.fr



L'essentiel & plus encore